

# Výroční zpráva o činnosti organizace za rok 2023

Zpráva o činnosti a plnění úkolů je sestavena podle osnovy v souladu se zásadami města Chebu č. 10/2023 „Zásady vztahů orgánů města Chebu k příspěvkovým organizacím zřízeným městem Cheb“, část šestá „Zpráva o činnosti a plnění úkolů příspěvkové organizace“.

## Čl. 14

1. Příspěvková organizace, která není zapsána do školského rejstříku, je povinna vždy k 31. prosinci vypracovat zprávu o své činnosti a o plnění úkolů, pro které byla zřízena (dále jen „zpráva“) a předložit ji odvětvovému odboru, a to nejpozději do 31. března následujícího roku.
2. Zpráva o činnosti příspěvkové organizace bude sestavena podle této osnovy:
  - a) vyhodnocení plnění úkolů, pro které byla příspěvková organizace zřízena, včetně doplňkové činnosti,
  - b) vyhodnocení ukazatelů stanovených příspěvkové organizaci včetně návrhu na rozdělení zlepšeného hospodářského výsledku,
  - c) vyhodnocení hospodaření příspěvkové organizace:
    - hospodářský výsledek, náklady a výnosy,
    - čerpání účelových dotací,
    - mzdové náklady a zaměstnanci, průměrný plat,
    - péče o spravovaný majetek, investiční činnost, údržba a opravy, majetek,
    - pohledávky, závazky, inventarizace majetku,
    - vyhodnocení doplňkové činnosti,
  - d) plnění opatření z minulé zprávy a návrh opatření ke zkvalitnění činnosti organizace,
  - e) tabulková část včetně finančních výkazů,
  - f) výsledky kontrol.

**a) Vyhodnocení plnění úkolů, pro které byla příspěvková organizace zřízena, včetně doplňkové činnosti**

Správa zdravotních a sociálních služeb Cheb, p. o. poskytovala v roce 2023 zdravotní péči v zařízení Jesle a stacionář pro děti s očními vadami (Pastýřská 4), sociální služby v Denním stacionáři „Mája“ (Dragounská 12) , Pečovatelskou službu (Jateční 2), Nízkoprahové zařízení pro děti a mládež „Pohoda“ (Karlova 17).

Hlavním úkolem a předmětem činnosti **Jeslí a očního stacionáře** je poskytování výchovy, vzdělání, léčebné zdravotní péče dětem ve věku od 1 roku do 3 let. Zařízení je zaměřeno na léčbu tupozrakosti, šilhání a specifických refrakčních vad zraku dětí, kdy na moderních léčebných přístrojích je zde prováděna rehabilitace okohybných svalů za účelem zmírnění či odstranění jejich oční vady.

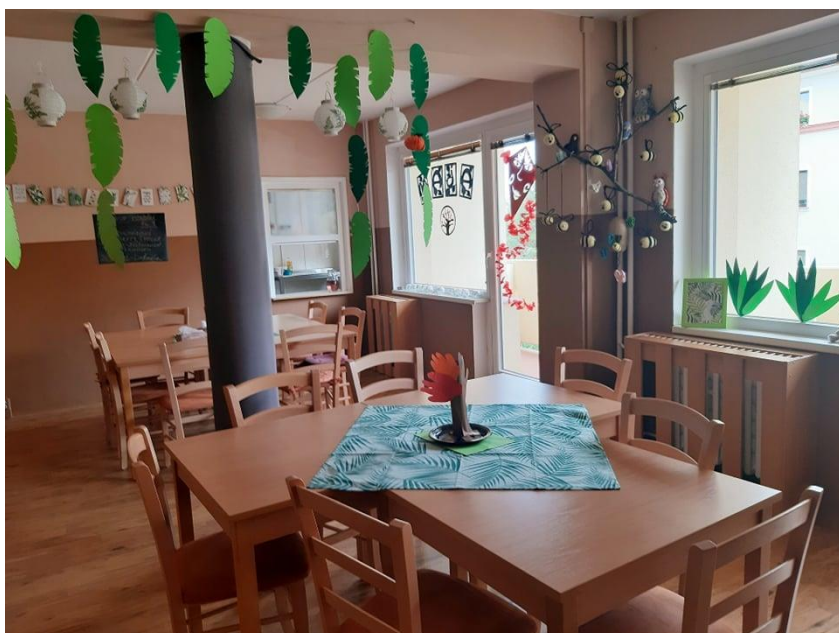
K 1.9.2022 byly předány do výpůjčky 2 třídy a kuchyně MŠ Osvobození. Celkem jsou tedy ve výpůjčce 3 třídy a kuchyně.

Náklady na provoz Jeslí a očního stacionáře činily 6 678 tis. Kč a byly hrazeny zejména z příspěvku od zřizovatele (4 836 tis. Kč), z úhrad zdravotních pojišťoven za výkony v ortoptické ambulanci (1 906 tis. Kč) a dále z jiných finančních zdrojů (příspěvek na neinvestiční náklady, platby za stravné, aj.), viz. příloha Rozbor nákladů a výnosů za rok 2023.



Hlavním úkolem a předmětem činnosti **Denního stacionáře Mája** je ambulantní pomoc a podpora dětem a mládeži, které mají sníženou soběstačnost z důvodů mentálního nebo zdravotního postižení. Výchovně vzdělávacím procesem je klientům poskytována odborná péče, která by měla minimalizovat důsledky handicapu mentálního, tělesného, smyslového, zabránit rozvoji komplikací, popřípadě je odstranit zajištěním odborné péče. Služby v DS Mája jsou poskytovány dětem a mládeži ve věku 3-27 let s kapacitou 13 klientů. Od 1.1.2024 přešli do DS Mája klienti ze zrušeného DS Dlouhá a zároveň s tím dojde ke zrušení horní věkové hranice klientů.

Náklady na provoz DS Mája činily 3 451 tis. Kč a byly hrazeny z příspěvku zřizovatele (108 tis. Kč), z dotace Karlovarského kraje (2 771 tis. Kč), z příjmů od uživatelů sociálních služeb (571 tis. Kč) a dále z jiných finančních zdrojů (50 tis. Kč), viz. Příloha Rozbor nákladů a výnosů za rok 2023.



**Denní stacionář Dlouhá** je určen pro osoby od 27 let věku výše s chronickým onemocněním, s mentálním postižením, kombinovaným postižením nebo s jiným zdravotním postižením. Otevření služby proběhlo 1.1.2022. Od roku 2023 byla služba spolufinancovaná Karlovarským krajem. Sice se podařilo splnit identifikátory a nedošlo k povinné vrátce dotace, ale ukázalo se, že služba není naplněná, tak aby byl provoz samostatné služby reálný. Už v průběhu roku 2023 jsme začali činit kroky k prodloužení věkové hranice ve stávajícím Denním stacionáři Mája. Karlovarský kraj nám vyšel vstříc. Od 1.1.2024 byl DS Dlouhá uzavřen a stávající klienti přešli do DS Mája. Cílem byla úspora nákladů za provoz prostoru Dlouhá 14.

Náklady na provoz DS Dlouhá činily 2 885 tis. Kč a byly hrazeny z příspěvku zřizovatele (328 tis. Kč), z dotace Karlovarského kraje (2 383 tis. Kč), z příjmů od uživatelů sociálních služeb (148 tis. Kč) a dále z jiných finančních zdrojů (41 tis. Kč), viz. Příloha: Rozbor nákladů a výnosů za rok 2023.





Cílem poskytování ambulantní služby **Nízkoprahového zařízení Pohoda** je prevence ohrožených dětí, nabídka alternativních způsobů využívání jejich volného času a integrace do společnosti. Věková struktura cílové skupiny jsou děti předškolního věku (6 let), mladší děti (7-10 let) a starší děti (11-15 let).

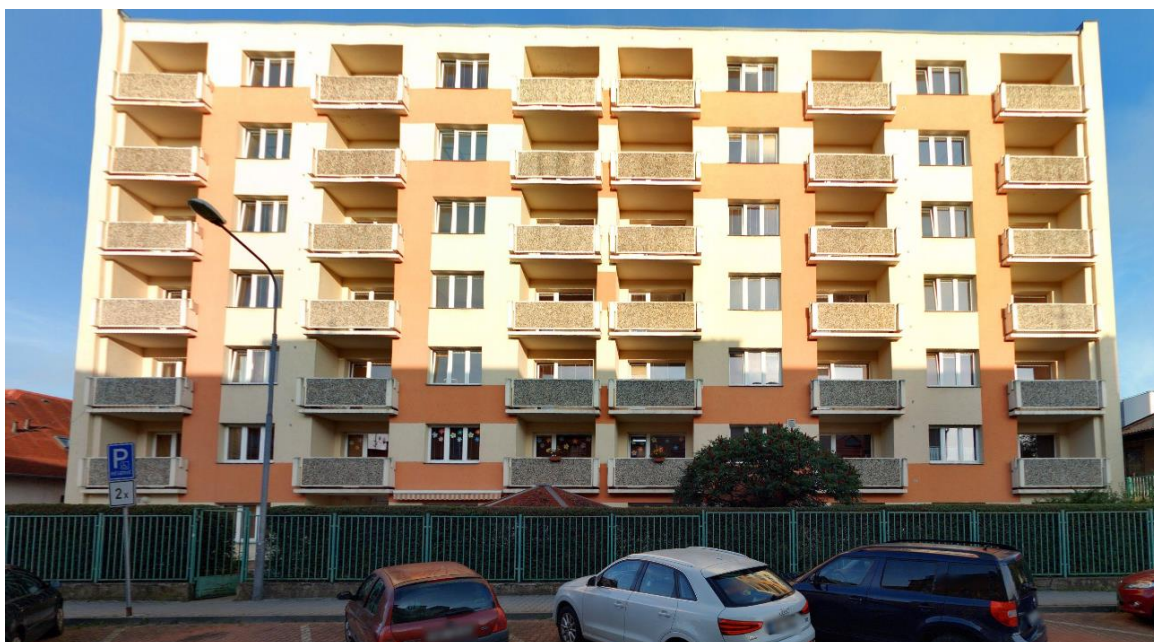
Náklady na provoz Nízkoprahového zařízení pro děti a mládež Pohoda činily 2 581 tis. Kč a byly hrazeny z příspěvku od zřizovatele (750 tis. Kč), z dotace Karlovarského kraje (1 825 tis. Kč) a z jiných finančních zdrojů (36 tis. Kč), viz. příloha Rozbor nákladů a výnosů za rok 2023.



Během roku 2023 probíhala rekonstrukce v objektu **Dragounské 2272/12**. V prostorech 3. NP bude mít zázemí Pečovatelská služba, která poskytuje terénní i ambulantní formu poskytování sociálních služeb. Vzniknou kanceláře Pečovatelské služby pro sociální pracovníky, pro pracovníky v sociálních službách, Středisko osobní hygieny, kam svážíme klienty, kteří již nejsou schopni zvládnout osobní hygienu v domácím prostředí, a to ani s pomocí jiné fyzické osoby. V prostoru vznikne také prádelna pro klienty Pečovatelské služby.

Do 3. NP budou také přestěhovány kanceláře administrativního zázemí SZSS Cheb, p. o. (ředitel/ka organizace, účetní, ekonom/ka, personalista/ka).

Náklady na provoz objektu činily 92 tis. Kč a byly hrazeny z přefakturace energií za 6. nadzemní patro – doktoři (113 tis. Kč).







**Správa zdravotních a sociálních služeb Cheb, p. o. , Pastýřská 4, Cheb**

Skutečnost 31.12.2023									
v tis. Kč	Oční stacionář	DS Mája	DS Dlouhá	Pečov. služba	Pohoda	Dragounská 12	celkem SZSS		Masáže Balneo, pronájem nemovitosti - doplňková činnost
<b>Výnosy:</b>									
Stravné	141	56	30	264			491	80%	
Příspěvek na neinvest.náklady	219						219	100%	
Příspěvek na péči		515	118	1 235			1 868	88%	
Úhrady od ÚP (PhP,P n.děti,mobilita)								0%	
Zdravotní pojišťovny	1 906						1 906	136%	
Dovoz oběda				62			62	104%	
Služby (přefakturace energií)						113	113		
Ost.výnosy	26	50	41	184	36		337		
Čerpání věcných darů									
Výnosy z přecenění reálnou hodnotou				21			21		
Zúčt.fondů (sp.dary, rezervní fond)								0%	
Rozpuštění transferového podílu				3			3		
Dotace z KK (neinvest.dotace z MFSV ČR)		2 771	2 383	5 663	1 825		12 642	100%	
Investiční dotace - zřizovatel				400			400		
<b>Celkem</b>	<b>2 292</b>	<b>3 393</b>	<b>2 573</b>	<b>7 829</b>	<b>1 861</b>	<b>113</b>	<b>18 061</b>	<b>103%</b>	
<b>Náklady:</b>									
521 - mzdové nákl.	3 726	1 914	1 666	6 542	1 482		15 331	100%	35
521 - OON	135	82	70	257	53		596	97%	
524 - zák.SP	941	480	426	1 661	378		3 886	100%	
- zák.ZP	341	174	154	603	137		1 410	100%	
525 - zák.poj.	16	8	7	28	6		66	97%	
501 - potraviny		3	7				10	16%	
- prac. oděvy	17	14	2	27	3		63	97%	
- uč.pom.,knihy,tisk	2			1	2		5	66%	
- ost.mat.	96	53	24	71	48		293	61%	
- PHM	3	13	2	98	1		117	65%	
- zúčt.fondů(sp.dar)								0%	
558 - DHM	60	77	19	86	25		269	90%	
- zúčt.fondů(sp.dar)					5		5	100%	
502 - energie - vodné	17						17	85%	
- Terea	541	184	264	185	280		1 453	84%	
- plyn	6						6	32%	
- el.energie	52	40		35		75	202	66%	
511 - opravy a udržování	93	20	1	80	3		198	99%	
518 - telefony, poštovní,UPC	7	6	6	42	11		72	67%	
- školení	7	30	22	69	1		129	96%	
- ostat.sloužby	97	77	64	151	28	17	434	90%	
- nákup obědů	146	58	19	245			468	93%	
- softw are	3	17	3	41	1		65	81%	
538 - poplatky	3	2	1	5	1		11	88%	
518 - bankovní výlohy	3	2	1	5	1		12	83%	
549 - pojištění	12	41	4	67	3		127	99%	
549-členské příspěvky	5	1	1	3	1		10	94%	
549 - ostatní náklady	38	23	19	71	15		166	98%	
513 - reprefond							1	10%	
512 - cestovné	10				2		12	60%	
527 - příděl do FKSP	75	38	33	131	30		307	100%	
527 - stravenkový paušál	122	72	63	242	63		563	90%	
528 - Jiné sociální náklady	1			3			4	75%	
551 - odpisy	95	19	2	124	1		241	89%	
548,553 - Náklady s prodejem DM				4			4	88%	
591 - DPPO	5	3	3	9	2		21	96%	
Investiční náklady od zřizovatele				400			400	100%	
<b>Celkem</b>	<b>6 678</b>	<b>3 451</b>	<b>2 885</b>	<b>11 285</b>	<b>2 581</b>	<b>92</b>	<b>26 972</b>	<b>96%</b>	<b>35</b>
<b>Doplňková činnost</b>									<b>50</b>
<b>Dotace od jiných ÚSC</b>									
<b>Příspěvek z rozpočtu města</b>	4 836	108	328	3 510	750		9 532	91%	
+zisk -ztráta	451	49	16	58	30	21	624		15
+zisk -ztráta (včetně DČ)	<b>zisk</b>	<b>zisk</b>	<b>zisk</b>	<b>zisk</b>	<b>zisk</b>	<b>zisk</b>	<b>zisk</b>		<b>zisk</b>

## Návrh na rozdělení výsledku hospodaření za rok 2023

Organizace: Správa zdravotních a sociálních služeb Cheb, příspěvková organizace

### A. Výsledek hospodaření za rok

Ukazatel	Kč
Výsledek hospodaření z hlavní činnosti	645 465,07
Výsledek hospodaření z hospodářské činnosti	15 326,00
Výsledek hospodaření před zdaněním celkem	660 791,07
Zdanění celkem	21 200,00
Výsledek hospodaření celkem po zdanění (zisk +, ztráta -)	639 591,07

### B. Návrh na vypořádání ztráty z hospodaření

Ukazatel	Kč
Ztráta z hospodaření minulých let	0
Ztráta z hospodaření k	0
Krytí ztráty – na vrub zůstatku rezervního fondu	0
-Z rozpočtu zřizovatele	0
-Ze zlepšeného výsledku hosp. V následujícím roce	0
-Jiným způsobem	0

### C. Návrh na rozdělení zlepšeného výsledku hospodaření za rok

Ukazatel	Kč
Příděl do rezervního fondu	639 591,07
Příděl do fondu odměn	0
Ostatní	0
Celkem	639 591,07

Datum: 17.1.2024

Zpracoval: Ing. Iveta Melichnová

## c) Vyhodnocení hospodaření PO v roce 2023

### 1. Hospodářský výsledek, náklady a výnosy

Tyto ukazatele jsou obsaženy v části b) výroční zprávy (vyhodnocení ukazatelů stanovených příspěvkové organizaci včetně návrhu na rozdělení zlepšeného hospodářského výsledku).

### 2. Čerpání účelových dotací

Pečovatelská služba uzavřela dohodu o poskytnutí finančních prostředků na dovoz obědů pro klienty obce Pomezí. V roce 2023 činil tento příspěvek 16.720,00 Kč.

Neinvestiční příspěvek zřizovatele činil 9.532.000,00 Kč a investiční příspěvek zřizovatele činil 400.000,00 Kč.

Pro zabezpečení Pečovatelské služby byla organizace příjemcem účelové dotace z Karlovarského kraje výši 5.662.700,00 Kč. Tato dotace byla použita na úhradu mzdových nákladů zaměstnanců pečovatelské služby a na úhradu některých režijních nákladů (uznatelných nákladů z příručky pro žadatele dotací KK).

Pro zabezpečení provozu Nízkoprahového zařízení pro děti a mládež „Pohoda“ byla organizace příjemcem účelové dotace z Karlovarského kraje ve výši 1.825.000,00 Kč. Tato dotace byla použita na úhradu mzdových nákladů zaměstnanců nízkoprahového zařízení a na úhradu některých režijních nákladů (uznatelných nákladů z příručky pro žadatele dotací KK).

Pro zabezpečení provozu Denního stacionáře Mája byla organizace příjemcem účelové dotace z Karlovarského kraje ve výši 2.771.300,00 Kč. Tato dotace byla použita na úhradu mzdových nákladů zaměstnanců stacionáře a na úhradu některých režijních nákladů (uznatelných nákladů z příručky pro žadatele dotací KK).

Pro zabezpečení provozu Denního stacionáře Dlouhá byla organizace příjemcem účelové dotace z Karlovarského kraje ve výši 2.383.400,00 Kč. Tato dotace byla použita na úhradu mzdových nákladů zaměstnanců stacionáře a na úhradu některých režijních nákladů (uznatelných nákladů z příručky pro žadatele dotací KK).

### 3. Mzdové náklady, zaměstnanci a průměrný plat

K 31. 12. 2023 v organizaci pracovalo 32 zaměstnanců na hlavní pracovní poměr, 5 zaměstnanců na dohody konané mimo pracovní poměr. Mzdové náklady v roce 2023 činily 15.331 tis. Kč, ostatní osobní náklady (OON) činily 596 tis. Kč. Průměrný hrubý plat zaměstnanců na hlavní pracovní poměr činil 39.924,00 Kč.

### 4. Péče o spravovaný majetek

Svěřený movitý i nemovitý majetek, investiční činnost, oprava a údržba majetku byl spravován v souladu se zřizovací listinou a smlouvou o správě a užívání svěřeného

majetku. Odpisy majetku byly prováděny v souladu se schváleným odpisovým plánem, údržba a opravy byly prováděny dle potřeb zařízení.

## **5. Pohledávky, závazky, inventarizace majetku**

Inventarizace majetku, závazků a pohledávek byla provedena ke dni 31.12.2023 a byla odevzdána na finanční odbor dne 22.1.2024.

## **6. Vyhodnocení doplňkové činnosti**

V roce 2023 byla v organizaci provozována doplňková činnost v oborech: masérské a rekondiční služby (Balneo senior v DPS Dřevařská 13) a úklid nemovitostí (Dragounská 12)

K 31.12.2023 vykazuje doplňková činnost Balneo kladný HV ve výši 3.506,00 Kč a úklid kladný HV ve výši 11.820,00 Kč.

**d) Plnění opatření z minulé výroční zprávy** – z výroční zprávy za rok 2022 nebyla ze strany zřizovatele vznesena žádná nápravná opatření.

**e) Tabulková část včetně finančních výkazů** – rozvaha, výkaz zisku a ztráty, - viz přílohy.

### **f) Výsledky kontrol**

Během roku 2023 v naší organizaci neproběhly žádné kontroly.

Bc. Petra Tomková, DiS.  
ředitelka organizace