

Výroční zpráva o činnosti organizace za rok 2025

Zpráva o činnosti a plnění úkolů je sestavena podle osnovy v souladu se zásadami města Chebu č. 18/2024 „Zásady vztahů orgánů města Chebu k příspěvkovým organizacím zřízeným městem Cheb“, část šestá „Zpráva o činnosti a plnění úkolů příspěvkové organizace“.

Čl. 14

1. Příspěvková organizace, která není zapsána do školského rejstříku, je povinna vždy k 31. prosinci vypracovat zprávu o své činnosti a o plnění úkolů, pro které byla zřízena (dále jen „zpráva“) a předložit ji odvětvovému odboru, a to nejpozději do 31. března následujícího roku.
2. Zpráva o činnosti příspěvkové organizace bude sestavena podle této osnovy:
 - a) vyhodnocení plnění úkolů, pro které byla příspěvková organizace zřízena, včetně doplňkové činnosti,
 - b) vyhodnocení ukazatelů stanovených příspěvkové organizaci včetně návrhu na rozdělení zlepšeného hospodářského výsledku,
 - c) vyhodnocení hospodaření příspěvkové organizace:
 - hospodářský výsledek, náklady a výnosy,
 - čerpání účelových dotací,
 - mzdové náklady a zaměstnanci, průměrný plat,
 - péče o spravovaný majetek, investiční činnost, údržba a opravy, majetek,
 - pohledávky, závazky, inventarizace majetku,
 - vyhodnocení doplňkové činnosti,
 - d) plnění opatření z minulé zprávy a návrh opatření ke zkvalitnění činnosti organizace,
 - e) tabulková část včetně finančních výkazů,
 - f) výsledky kontrol.

a) Vyhodnocení plnění úkolů, pro které byla příspěvková organizace zřízena, včetně doplňkové činnosti

Správa zdravotních a sociálních služeb Cheb, p. o. poskytovala v roce 2025 zdravotní péči v zařízení Jesle a stacionář pro děti s očními vadami (Pastýřská 4), sociální služby v Denním stacionáři „Mája“ (Dragounská 12), Pečovatelské službě (Dragounská 12), Nízkoprahovém zařízení pro děti a mládež „Pohoda“ (Karlova 17).

Hlavním úkolem a předmětem činnosti **Jeslí a očního stacionáře** je poskytování výchovy, vzdělání, léčebné zdravotní péče dětem ve věku od 1 roku do 3 let. Zařízení je zaměřeno na léčbu tupozrakosti, šilhání a specifických refrakčních vad zraku dětí, kdy na moderních léčebných přístrojích je zde prováděna rehabilitace okohybných svalů za účelem zmírnění či odstranění jejich oční vady.

Náklady na provoz Jeslí a očního stacionáře činily 5 479 tis. Kč a byly hrazeny zejména z příspěvku od zřizovatele (3 124 tis. Kč), z úhrad zdravotních pojišťoven za výkony v ortoptické ambulanci (2 259 tis. Kč) a dále z jiných finančních zdrojů (příspěvek na neinvestiční náklady, platby za stravné, aj.), viz. příloha Rozbor nákladů a výnosů za rok 2025.



Denní stacionář Mája poskytuje ambulantní formu pomoci a podpory osobám se zdravotním postižením, zejména s mentálním či kombinovaným postižením, které jsou v různé míře závislé na pomoci jiné osoby. Služba je určena dětem, mládeži, dospělým i seniorům od 3 let věku, přičemž horní věková hranice není stanovena. Maximální okamžitá kapacita služby je 13 uživatelů.

V průběhu roku se uživatelé zapojovali do řady aktivizačních činností zaměřených na rozvoj motoriky, komunikace, sociálních dovedností smyslového vnímání. Součástí programu byly také společné akce, procházky a tematické aktivity. Cílem všech činností je podporovat uživatele v jejich schopnostech, posilovat jejich samostatnost a přispívat k jejich spokojenému a důstojnému životu.

Náklady na provoz DS Mája činily 5 491 tis. Kč a byly hrazeny z příspěvku zřizovatele (90 tis. Kč), z dotace Karlovarského kraje (4 572 tis. Kč), z příjmů od uživatelů sociálních služeb (735 tis. Kč) a dále z jiných finančních zdrojů (29 tis. Kč), viz. Příloha Rozbor nákladů a výnosů za rok 2025.



Pečovateľská služba je poskytovaná osobám, ktoré majú zníženú sobeštačnosť z dôvodu veku, chronického ochorenia alebo zdravotného postihnutia, rodinám s deťmi, jejichž situácie vyžaduje pomoc inej fyzickej osoby. Ambulantná forma sociálnej služby sa poskytuje ve Stredisku osobnej hygieny. Maximálna okamžitá kapacita je 1 klient. Zde môžu užívatelé využiť pomoci pri kúpaní. Terénna forma sociálnej služby (maximálna okamžitá kapacita je 9 užívatelů) sa poskytuje v prirodzenom domácom prostredí klienta v časovom rozvrhu 7-19 hodín, dle individuálnej domluvy do 22 hodín, včeteň víkendů a státních sváteků. Pečovateľská služba pôsobí v objektu Dragounská 12.

Náklady na provoz Pečovateľskej služby činily 11 027 tis. Kč a byly hrazeny z příspěvku od zřizovatele (2 600 tis. Kč), z dotace Karlovarského kraje (6 491 tis. Kč), z příjmů od užívatelů pečovateľskej služby (1 702 tis. Kč) a z jiných finančních zdrojů (270 tis. Kč), viz. příloha Rozbor nákladů a výnosů za rok 2025.



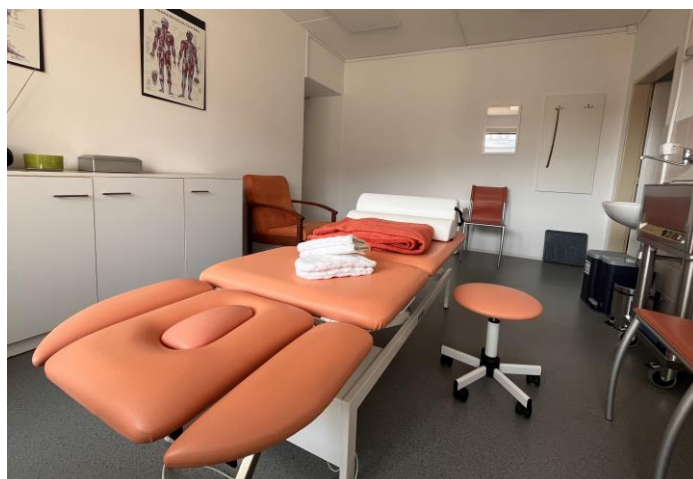
Cílem nízkoprahového zařízení pro děti mládež „Pohoda“ je usilovat o sociální začlenění a pozitivní změnu ve způsobu života dětí a mládeže, které se ocitly v nepříznivé sociální situaci, nebo jsou ohrožené rizikovým způsobem života. Poskytovat jim odbornou pomoc, informace a podporu, a tím tak předcházet jejich sociálnímu vyloučení a podporovat jejich integraci do společnosti. Věková struktura je 6–15 let. Maximální okamžitá kapacita je 15 klientů.

Náklady na provoz Nízkoprahového zařízení pro děti a mládež Pohoda činily 2 326 tis. Kč a byly hrazeny z příspěvku od zřizovatele (322 tis. Kč), z dotace Karlovarského kraje (2 020 tis. Kč) a z jiných finančních zdrojů (9 tis. Kč), viz. příloha Rozbor nákladů a výnosů za rok 2025.



Doplňková činnost **Balneo Senior** je poskytována pro věkovou skupinu od 55 let. Prováděny jsou především masáže zad a šíje a parafínové zábaly. Vzhledem k vyššímu věku klientů je dbáno hlavně na jejich zdravotní stav, kterému je přizpůsobováno provádění masáží.

Doplňková činnost Balneo Senior ke konci roku vykazovala kladný hospodářský výsledek 5 tis. Kč.



Doplňková činnost **Pronájem Vrázova** byla zřízena v objektu 3. a 4. NP Vrázova 6, Cheb (nad Nízkoprahovým denním centrem Diecézní charity). Nejedná se o sociální službu. Cílem je pronajímat prostory k bydlení. První podnájemci se nastěhovali v prosinci 2025.

Doplňková činnost Pronájem Vrázova vykazovala kladný hospodářský výsledek 11 tis. Kč



V roce 2025 naše organizace obdržela dotaci od MPSV z národního plánu obnovy ve výši 75 % uznatelných výdajů. Dotace byla vyplacena ex post. Zřizovateli byl vrácen návratný investiční příspěvek na pořízení elektromobilů.



b) Vyhodnocení ukazatelů stanovených PO včetně návrhu na rozdělení zlepšeného HV

Správa zdravotních a sociálních služeb Cheb, p. o. , Pastýřská 4, Cheb						
ROZPOČET upravený 31.12.2025						
v tis. Kč	Oční stacionář	DS Mája	Pečovatelská služba	NZDM Pohoda	celkem SZSS	Rozpočet upravený k 31.12.2025
Výnosy:						
Stravné	144	83	270	0	497	497
Příspěvek na neinvest.náklady	330	0	0	0	330	330
Příspěvek na péči	0	653	1 306	0	1 959	1 959
Úhrady od ÚP (PhP,P n.děti,mobilita)	0	0	0	0	0	0
Zdravotní pojišťovny	2 104	0	0	0	2 104	2 104
Dovoz oběda	0	0	110	0	110	110
Služby (přefakturace energií)	0	0	0	0	0	0
Ost.výnosy, úroky	24	22	135	9	190	190
Zúčt.fondů (sp.dary, rezervní fond)	0	0	0	0	0	0
Rozpuštění transferového podílu	0,0	67,0	123,0	0,0	190,0	190,0
Dotace z KK (neinvest.dotace z MPSV ČR)	0	4572	6491	2020	13 082	13 082
Dotace MPSV povinná publicita	0	7	14	0	21	21
Vratka dotace KK z přefinování min.roku	0,0	0,0	0,0	-24,5	-24,5	-24,5
Celkem	2 602	5 404	8 449	2 029	18 483,4	18 483,4
Náklady:						
521 - mzdové nákl.	3 275	3 062	6 482	1 339	14 158	14 158
521 - OON	127	122	255	50	554	554
524 - zák.SP	836	778	1 652	341	3 607	3 607
- zák.ZP	304	282	599	124	1 309	1 309
525 - zák.poj.	14	13	28	6	61	61
501 - prac. oděvy	27	27	25	5	84	84
- uč.pom.,knihy,tisk	1	1	1	1	4	4
- ost.mat.	88	93	36	49	266	266
- PHM	2	16	108	1	127	127
- zúčt.fondů(sp.dar)	0,00	0,00	0,00	0,00	0,00	0,0
558 - DHIM	24	62	15	14	115	115
- zúčt.fondů(sp.dar)	0,0	0,0	0,0	0,0	0,0	0,0
502 - energie - vodné	19	0	0	0	19	19
- Terea	137	301	126	209	772	772
- plyn	7	0	0	0	7	7
- el.energie	87	28	17	0	131	131
511 - opravy a udržování	23	15	180	2	220	220
- zúčt.fondů(sp.dar)	0,0	0,0	0,0	0,0	0,0	0,0
518 - telefony, poštovné,UPC	12	12	38	14	76	76
- školení	16	56	85	19	176	176
- ostat.sloužby	122	100	125	29	376	376
- nákup obědů	140	82	252	0	474	474
- software	6	5	43	7	61	61
- z dotace MPSV povin.publicita	0,0	7,1	14,2	0,0	21,3	21,3
538 - poplatky	8	7	15	3	33	33
518 - bankovní výlohy	5	5	10	2	22	22
549 - pojištění	22	45	131	4	202	202
549-členské příspěvky	5	1	2	1	9	9
549 - ostatní náklady	1	1	1	1	4	4
513 - reprefond	0	1	5	0	6	6
512 - cestovné	11	3	6	5	25	25
527 - přiděl do FKSP	33	31	65	14	143	143
527 - stravenkový paušál	267	178	363	83	891	891
528 - Jiné sociální náklady	1	1	2	1	5	5
551 - odpisy	30,0	120,0	248,0	2,0	400	400,0
556 - Tvorba OP k pohledávkám	18	0	36	7	61	61
557 - Náklady z odepsaných pohled.	0	0	2	0	2	2
591 - DPPO	45	44	91	18	197	197
Celkem	5 714	5 498	11 057	2 351	24 619,1	24 619,1
Doplňková činnost	0	0	0	0	0	0
Dotace od jiných ÚSC	0	0	0	0	0	0,0
Příspěvek z rozpočtu města	3 112	94	2 608	322	6 136	6 136
+zisk -ztráta						
+zisk -ztráta (včetně DČ)	0	0	0	0	0	

Správa zdravotních a sociálních služeb Cheb, p. o., Pastýřská 4, Cheb

Skutečnost 31.12.2025

v tis. Kč	Oční stacionář	DS Mája	Pečov. služba	Pohoda	celkem SZSS		Doplňková činnost - masáže Balneo Senior	Doplňková činnost - pronájem Vrázova
Výnosy:								
Stravné	158	82	270		511	103%		
Příspěvek na neinvest.náklady	324				324	98%		
Příspěvek na péči		653	1 307		1 960	100%		
Úhrady od ÚP (PhPP n.děti,mobilita)						0%		
Zdravotní pojišťovny	2 259				2 259	107%		
Dovoz oběda			126		126	114%		
Služby (přefakturace energií)								
Ost.výnosy, úroky	23	22	133	9	187	98%		
Zúčt.fondů (sp.dary, rezervní fond)						0%		
Rozpuštění transferového podílu		67	123		190	100%		
Dotace z KK (neinvest.dotace z MPSV ČR)		4 572	6 491	2 020	13 082	100%		
Dotace MPSV povinná publicita		7	14		21	100%		
Vratka dotace KK z přefinanování min.roku				-25	-25	100%		
Celkem	2 764	5 404	8 463	2 029	18 660	101%		
Náklady:								
521 - mzdové nákl.	3 274	3 062	6 482	1 339	14 157	100%	17	5
521 - OON	127	122	255	50	554	100%		
524 - zák.SP	836	778	1 651	341	3 607	100%		
- zák.ZP	304	282	599	124	1 309	100%		
525 - zák.poj.	14	13	28	6	61	100%		
501 - prac. oděvy	15	27	25	5	72	85%		
- uč.pom.,knihy,tisk	1				2	42%		
- ost.mat.	49	93	36	39	216	81%	5	4
- PHM	1	15	108		125	98%		
- zúčt.fondů(sp.dar)						0%		
558 - DHIM	14	62	11	14	101	88%		10
- zúčt.fondů(sp.dar)								
502 - energie - vodné	19				19	100%		
- Terea	137	301	126	209	773	100%	5	
- plyn	7				7	99%		
- el.energie	87	28	17		131	100%		
511 - opravy a udržování	13	15	163	2	192	87%		
- zúčt.fondů(sp.dar)								
518 - telefony, poštovné,UPC	11	12	38	14	75	99%		
- školení	8	55	84	17	164	93%		
- ostat.sloužby	95	100	123	28	346	92%	1	
- nákup obědů	139	82	252		472	100%		
- softw are	6	4	43	7	60	98%		
- z dotace MPSV povin.publicita		7	14		21	100%		
538 - poplatky	7	7	14	3	31	94%		
518 - bankovní výlohy	5	5	10	2	21	97%		
549 - pojištění	9	44	130	4	187	93%		
549-členské příspěvky	4	1	2		7	82%		
549 - ostatní náklady						0%		
513 - reprefond			5		5	86%		
512 - cestovné	9	3	6	2	21	83%		
527 - přiděl do FKSP	33	31	65	13	142	99%		
527 - stravenkový paušál	159	178	362	82	782	88%		
528 - Jiné sociální náklady		1	1		2	46%		
551 - odpisy	31	120	247	2	400	100%		
556 - Tvorba OP k pohledávkám	18		36	7	60	99%		
557 - Náklady z odepsaných pohled.			2		2	96%		
591 - DPPO	45	43	90	18	196	100%		
Celkem	5 479	5 491	11 027	2 326	24 322	99%	27	19
Doplňková činnost								
Dotace od jiných ÚSC								
Příspěvek z rozpočtu města	3 124	90	2 600	322	6 136	100%		
+zisk -ztráta	409	3	37	25	474		5	11
+zisk -ztráta (včetně DČ)	zisk	zisk	zisk	zisk	zisk		zisk	

Návrh na rozdělení výsledku hospodaření za rok 2025

Organizace: Správa zdravotních a sociálních služeb Cheb, příspěvková organizace

A. Výsledek hospodaření za rok

Ukazatel	Kč
Výsledek hospodaření z hlavní činnosti	645.760,25
Výsledek hospodaření z hospodářské činnosti	15.364,00
Výsledek hospodaření před zdaněním celkem	661.124,25
Zdanění celkem	196.250,00
Výsledek hospodaření celkem po zdanění (zisk +, ztráta -)	464.874,25

B. Návrh na vypořádání ztráty z hospodaření

Ukazatel	Kč
Ztráta z hospodaření minulých let	0
Ztráta z hospodaření k	0
Krytí ztráty -na vrub zůstatku rezervního fondu	0
-Z rozpočtu zřizovatele	0
-Ze zlepšeného výsledku hosp. V následujícím roce	0
-Jiným způsobem	0

C. Návrh na rozdělení zlepšeného výsledku hospodaření za rok

Ukazatel	Kč
Příděl do rezervního fondu	372.874,25
Příděl do fondu odměn	92.000,00
Ostatní	0
Celkem	464.874,25

c) Vyhodnocení hospodaření PO v roce 2025

1. Hospodářský výsledek, náklady a výnosy

Tyto ukazatele jsou obsaženy v části b) výroční zprávy (vyhodnocení ukazatelů stanovených příspěvkové organizaci včetně návrhu na rozdělení zlepšeného hospodářského výsledku).

2. Čerpání účelových dotací

Pečovatelská služba má uzavřenou dohodu o poskytnutí finančních prostředků na dovoz obědů pro klienty obce Pomezí. V roce 2025 činil tento příspěvek 18.240,00 Kč.

Neinvestiční příspěvek zřizovatele činil 6.136.000,00 Kč.

Pro zabezpečení Pečovatelské služby byla organizace příjemcem účelové dotace z Karlovarského kraje výši 6.490.500,00 Kč. Tato dotace byla použita na úhradu mzdových nákladů zaměstnanců pečovatelské služby a na úhradu některých režijních nákladů (uznatelných nákladů z příručky pro žadatele dotací KK).

Pro zabezpečení provozu Nízkoprahového zařízení pro děti a mládež „Pohoda“ byla organizace příjemcem účelové dotace z Karlovarského kraje ve výši 2.019.700,00 Kč. Tato dotace byla použita na úhradu mzdových nákladů zaměstnanců nízkoprahového zařízení a na úhradu některých režijních nákladů (uznatelných nákladů z příručky pro žadatele dotací KK).

Pro zabezpečení provozu Denního stacionáře Mája byla organizace příjemcem účelové dotace z Karlovarského kraje ve výši 4.571.900,00 Kč. Tato dotace byla použita na úhradu mzdových nákladů zaměstnanců stacionáře a na úhradu některých režijních nákladů (uznatelných nákladů z příručky pro žadatele dotací KK).

3. Mzdové náklady, zaměstnanci a průměrný plat

K 31. 12. 2025 v organizaci pracovalo 30 zaměstnanců na hlavní pracovní poměr, 6 zaměstnanců na dohody konané mimo pracovní poměr. Mzdové náklady v roce 2025 činily 14.008 tis. Kč, ostatní osobní náklady (OON) činily 577 tis. Kč. Průměrný hrubý plat zaměstnanců na hlavní pracovní poměr činil 38.910,00 Kč.

4. Péče o spravovaný majetek

Svěřený movitý i nemovitý majetek, investiční činnost, oprava a údržba majetku byl spravován v souladu se zřizovací listinou a smlouvou o správě a užívání svěřeného majetku. Odpisy majetku byly prováděny v souladu se schváleným odpisovým plánem, údržba a opravy byly prováděny dle potřeb zařízení.

5. Pohledávky, závazky, inventarizace majetku

Inventarizace majetku, závazků a pohledávek byla provedena ke dni 31.12.2025 a byla odevzdána na finanční odbor dne 21.1.2026.

6. Vyhodnocení doplňkové činnosti

V roce 2025 byla v organizaci provozována doplňková činnost v oborech: masérské a rekondiční služby (Balneo senior v Dragounské 12) a pronájem nemovitostí (Pronájem Vrázova)

K 31.12.2025 vykazuje doplňková činnost Balneo kladný HV ve výši 4.784,00 Kč a Pronájem Vrázova 10.580,00 Kč.

Ke konci roku 2025 ukončila zaměstnankyně-masérka pracovní poměr dohodou. Je vyhlášeno výběrové řízení na pozici maséra/masérky.

d) Plnění opatření z minulé výroční zprávy – z výroční zprávy za rok 2024 nebyla ze strany zřizovatele vznesena žádná nápravná opatření.

e) Tabulková část včetně finančních výkazů – rozvaha, výkaz zisku a ztráty, - viz přílohy.

f) Výsledky kontrol

V roce 2025 v naší organizaci byla ukončena kontrola veřejné zakázky na nákup elektromobilů. Výsledkem byla penalizace za nedodržení požadovaného způsobu zahájení řízení a jeho uveřejnění ve věstníku veřejných zakázek. V řádném termínu ředitelka organizace podala námitku, ale nebylo jí vyhověno. Vyplacená dotace nám byla krácena o 25 %. Na dorovnání pořizovací ceny byl čerpán fond investic organizace.

Bc. Petra Tomková, DiS.
ředitelka organizace